



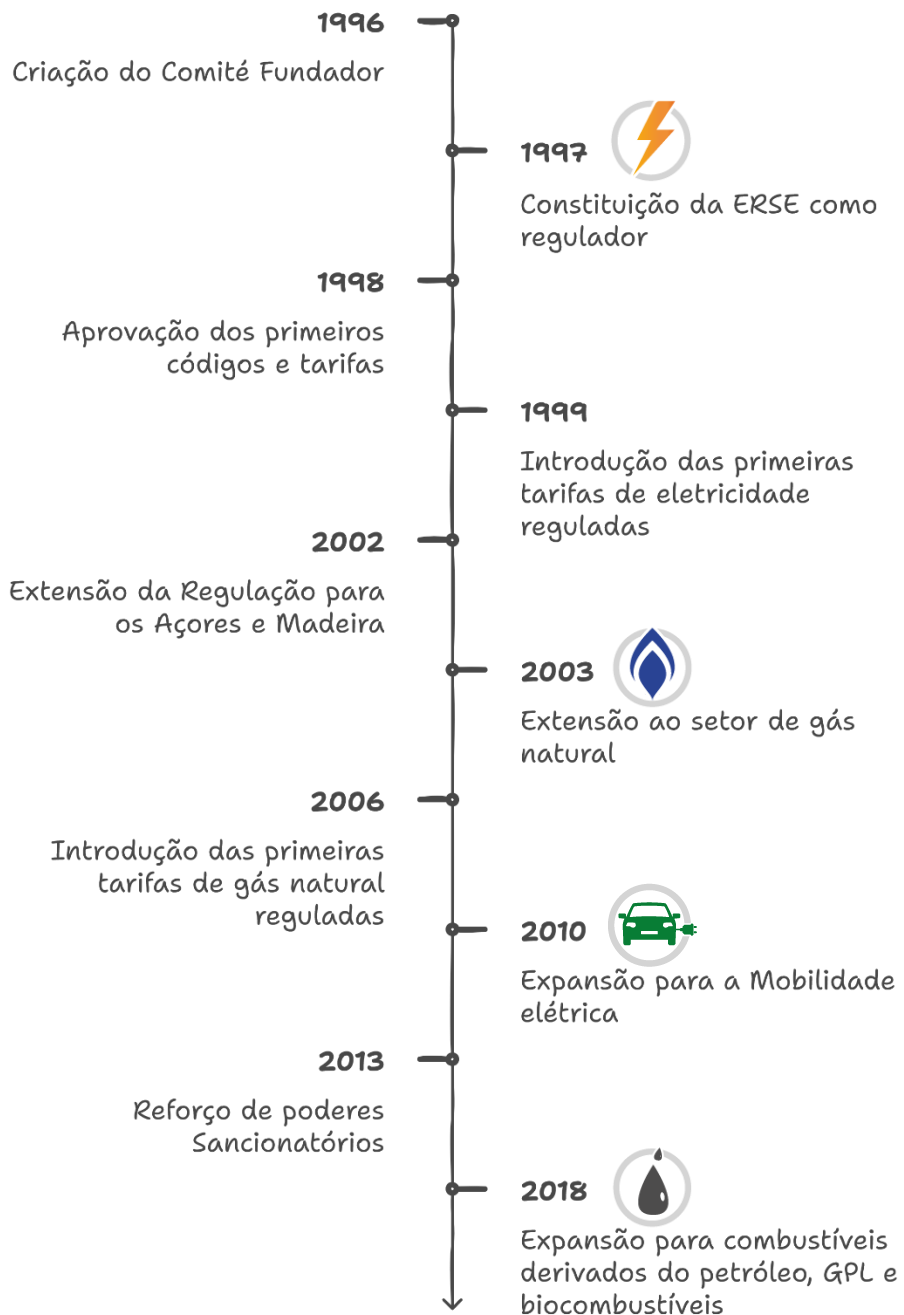
ENTIDADE REGULADORA
DOS SERVIÇOS ENERGÉTICOS

A Regulação como motor da transição energética

Ricardo Loureiro

27 de novembro de 2025





ERSE

Evolução da Regulação | Maturidade Regulatória

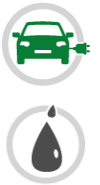


Eletricidade e Gás Natural

- Monopólios naturais, com necessidades de regulação *ex-ante*;
- Atividades liberalizadas, com evolução dos mecanismos de supervisão;
- Existência de Regime Sancionatório do Setor Energético (RSSE), aplicado ao Sistema Elétrico Nacional (SEN) e ao Sistema Nacional de Gás (SNG).

Mobilidade Elétrica (novo quadro legal) e Combustíveis/GPL:

- Setor caracterizado por exercer atividade em regime de mercado e investimentos privados
- Ausência de Regime Sancionatório [colmatado, parcialmente, com o Decreto-Lei n.º 93/2025 (RJME) e a Lei 69-A/2021 (SPN)];
- Desenvolvimento de regulamentos e contínuo aperfeiçoamento do exercício de supervisão.



Hidrogénio (novo)

- Novo setor regulado a partir de 2033 (*European legal framework*)



A ERSE EXERCE A SUA ATIVIDADE COM BASE NUM VISÃO HOLÍSTICA SOBRE OS VÁRIOS VETORES ENERGÉTICOS SOB SUA COMPETÊNCIA

Regulação económica: a base de mercados eficientes, abertos e confiáveis

A regulação económica estabelece regras claras com o objetivo de:

- reduzir barreiras à concorrência;
- promover eficiência e
- promover a implementação das políticas públicas.



Organização para a Cooperação e Desenvolvimento Económico (OCDE)

Uma regulação independente e previsível fortalece a confiança de consumidores, operadores e investidores, garantindo transparência, estabilidade e alinhamento com as melhores práticas internacionais.

Regulamentar	Regulação e Supervisão	Consultiva	Sancionatório
<ul style="list-style-type: none">Elaborar e aprovar os regulamentos necessários ao cumprimento das suas atribuições, à luz do enquadramento legal existente	<ul style="list-style-type: none">Estabelecer as tarifas das atividades reguladasSupervisionar e inspecionar o funcionamento dos setores regulados, em matérias que não se enquadrem na competência de outras entidades	<ul style="list-style-type: none">Emissão dos pareceres exigidos por lei e outros pareceres solicitados pelo: Governo, Assembleia da República, Autoridade da Concorrência (AdC), Direção-Geral de Energia e Geologia (DGEG)	<ul style="list-style-type: none">As entidades envolvidas nos setores regulados estão sujeitas aos poderes sancionatórios da ERSE

A transição energética está em curso e a regulação do setor energética tem de se adaptar em todas as suas dimensões.

- Regulação ágil e dinâmica ao surgimento de novos modelos de negócio e novas soluções tecnológicas;
- Assegurar previsibilidade e segurança jurídica aos agentes responsáveis pelos investimentos necessários para alcançar os objetivos energéticos e ambientais.
- Promover as condições para uma transição energética inclusiva → os consumidores, especialmente os mais vulneráveis, devem beneficiar igualmente de novas formas de energia, mais limpas, sustentáveis e com preços mais acessíveis.
- Transparência e comunicação com os *stakeholders* e promoção da literacia energética → consumidores possam ter um papel ativo no setor e tomar as decisões mais conscientes e ajustadas à sua realidade.

Regulação deverá promover a racionalidade económica, a sustentabilidade dos setores regulados e a proteção dos consumidores, presentes e futuros.

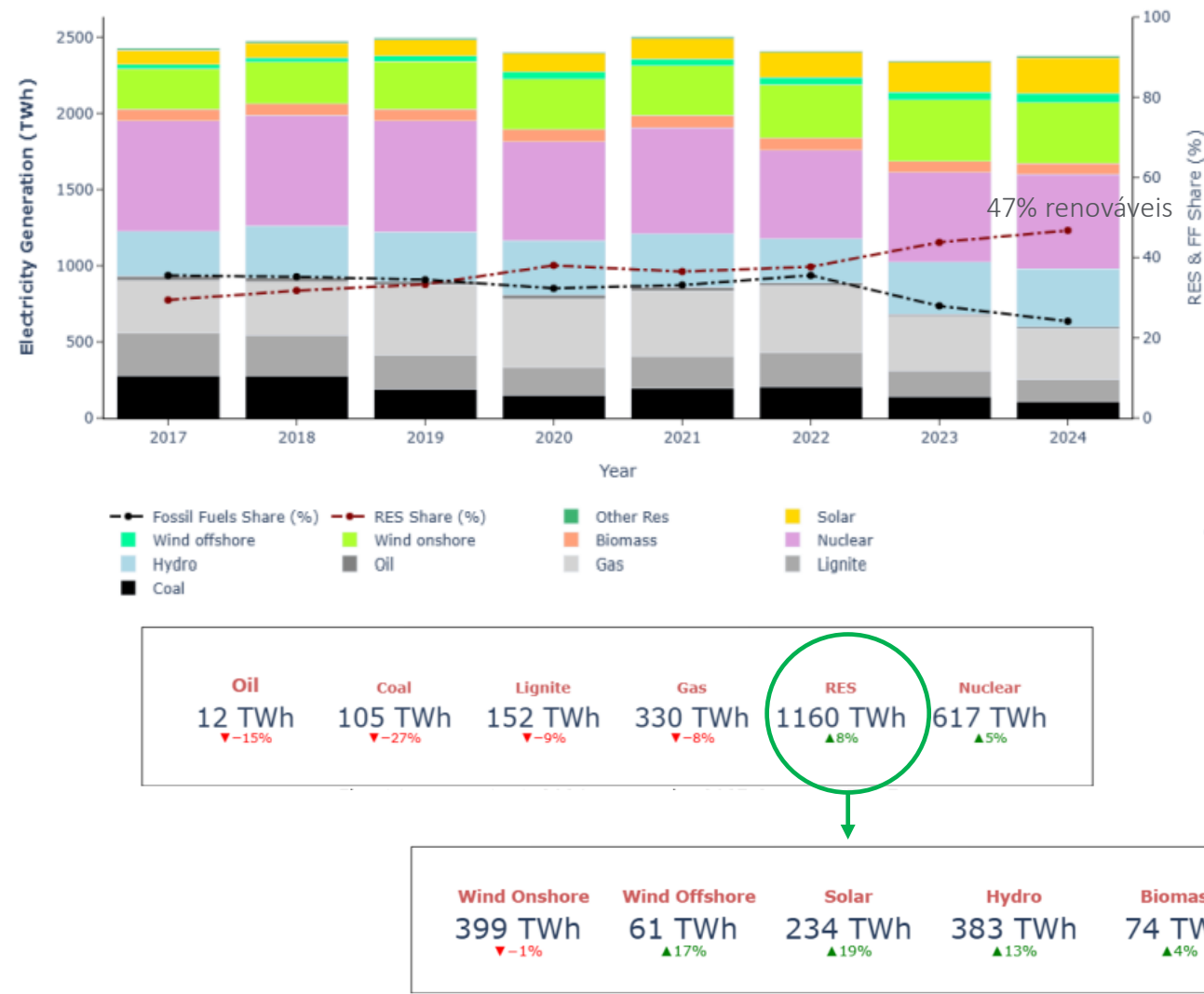


O novo paradigma energético

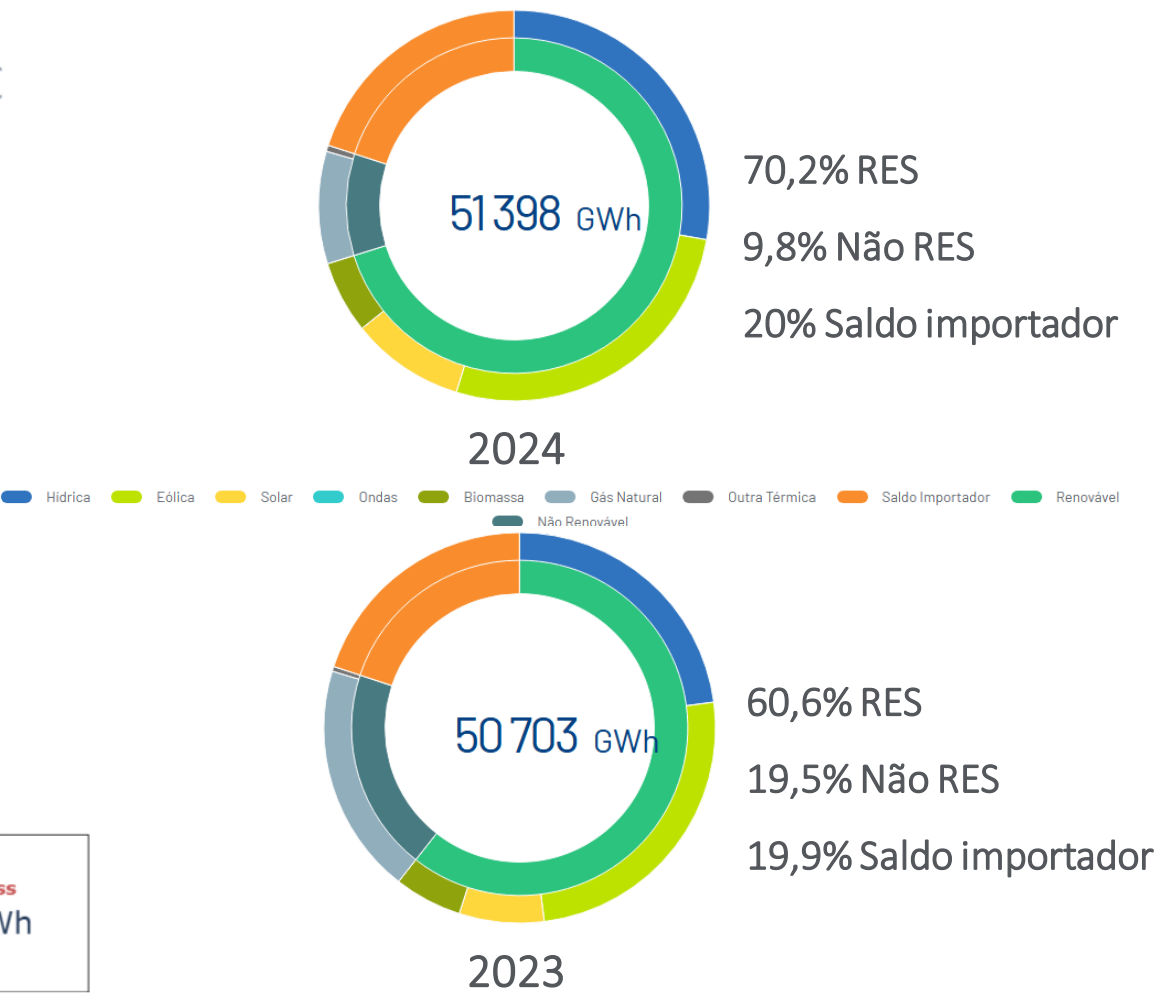




Produção anual de eletricidade - UE (2024)



Produção anual de eletricidade – Portugal
(abastecimento do consumo anual)

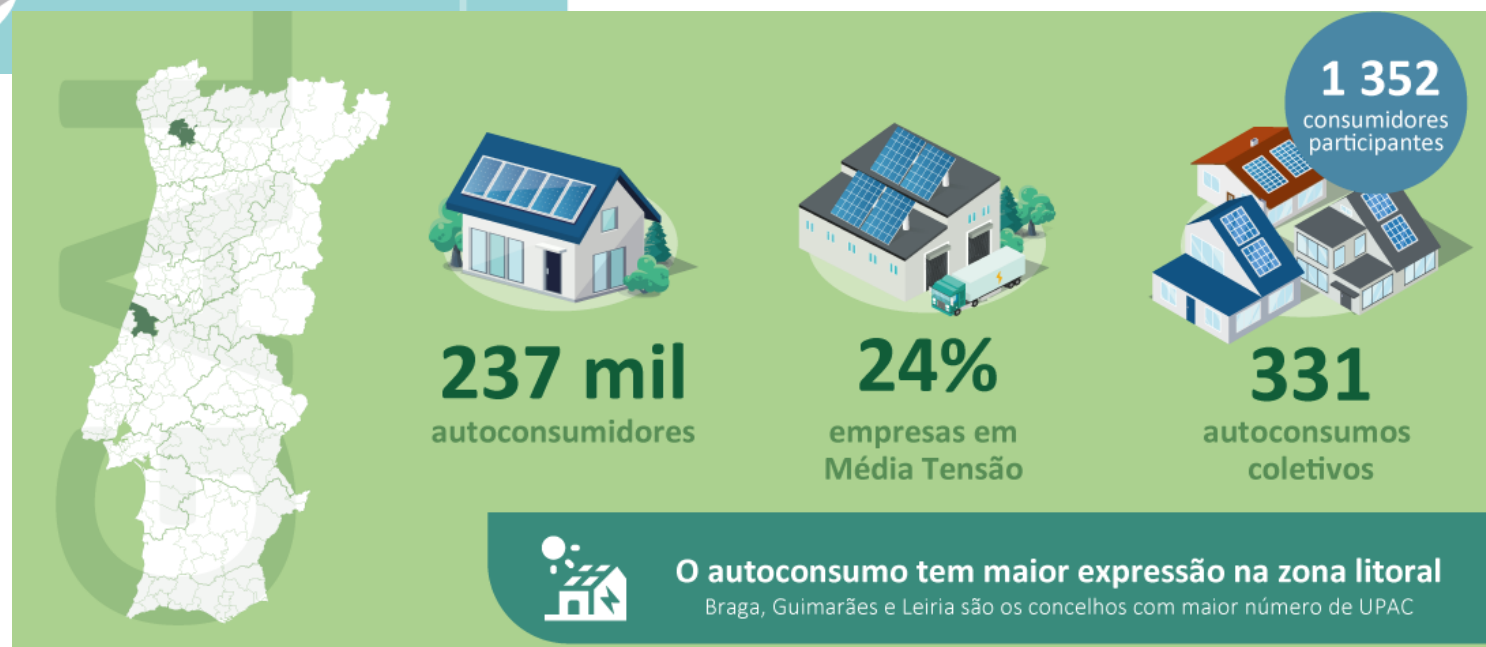
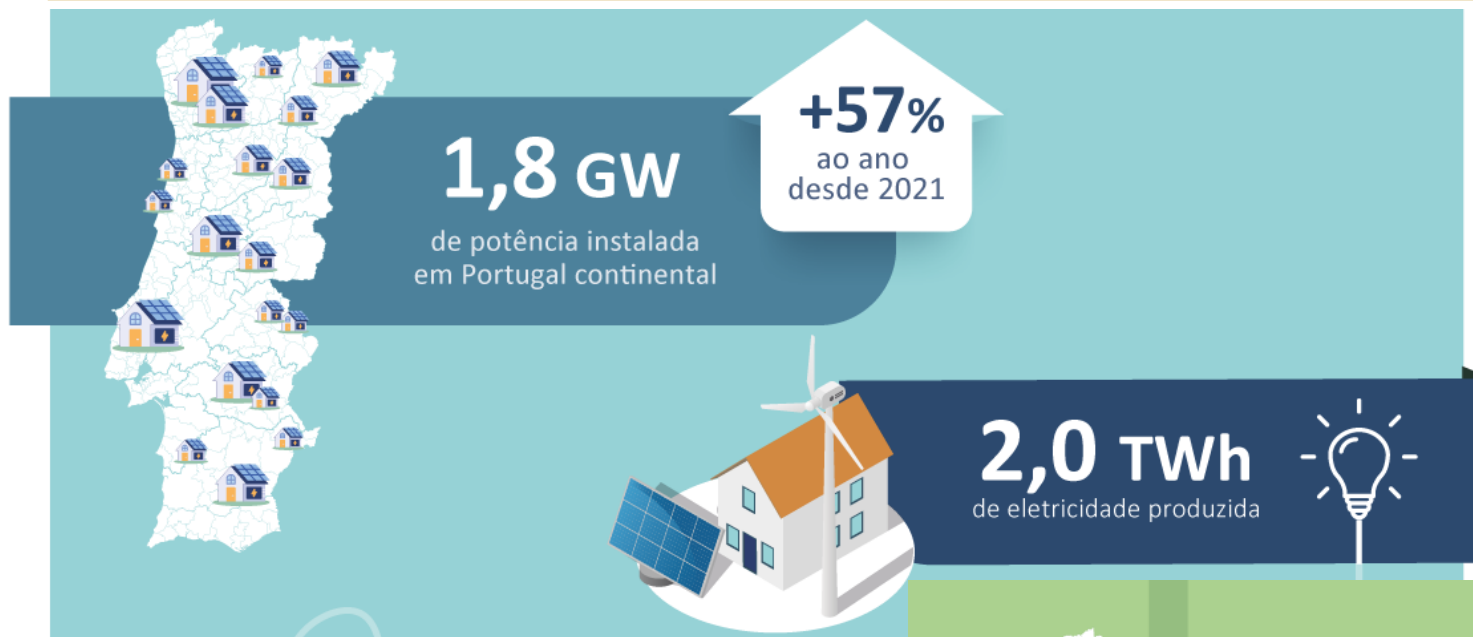


Fonte: [EC Quarterly report On European electricity markets with focus on annual overview for 2024](#)

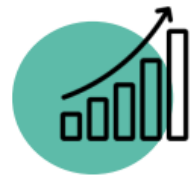
Fonte: REN datahub

AUTOCONSUMO

Sinal da democratização da transição energética



Biomethane: the takeoff of the past decade continues



X2 in 4 years (2019–2023)

16–20% YoY growth in past 4 years

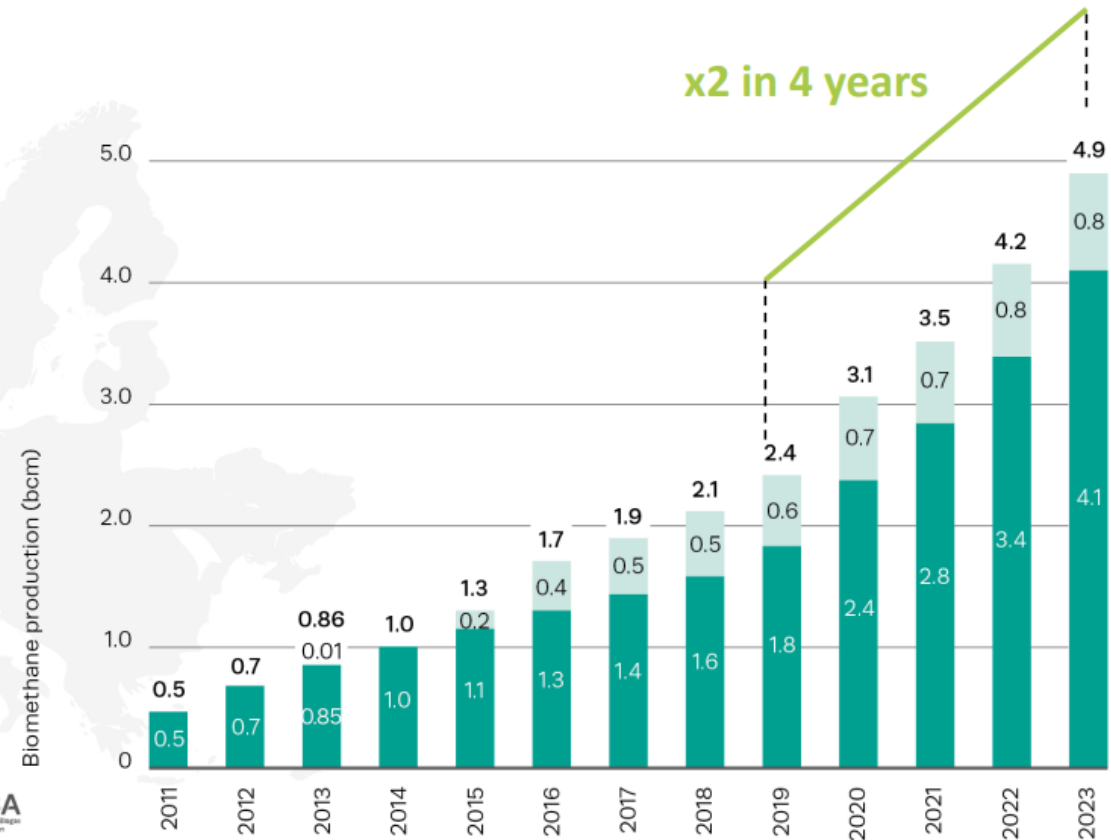
5 billion cubic meters
production (2023)

**Italy, France, Denmark, and
the UK are leading**



■ EU-27
■ Europe

© 2024



Biomethane production in Europe (bcm)

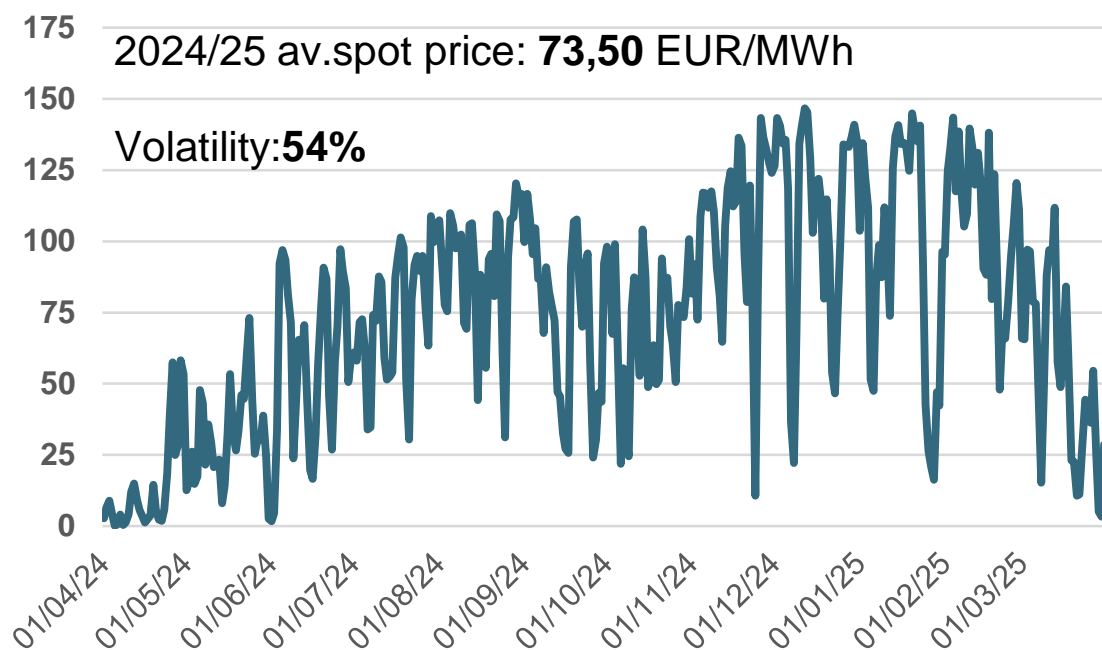
- ✓ Repartição de custos associados à ligação de produtores
- ✓ Tarifas de injeção que reflitam custos dos operadores de rede, nomeadamente com equipamentos que permitam a inversão de fluxos na rede, ou de compressão ao longo das redes
- ✓ Partilha de custos transporte no caso de *pipelines* virtuais - BioGNC (tal como existe para o GNL e BioGNL)
- ✓ Novos conceitos (e ativos) “Estação de Receção de Gás” e “Estação de Inversão de Fluxo” (*reverse flow*) que resulta em possíveis alterações em:
 - regras de balanço das infraestruturas
 - medição de caudais
 - controlo da qualidade do gás



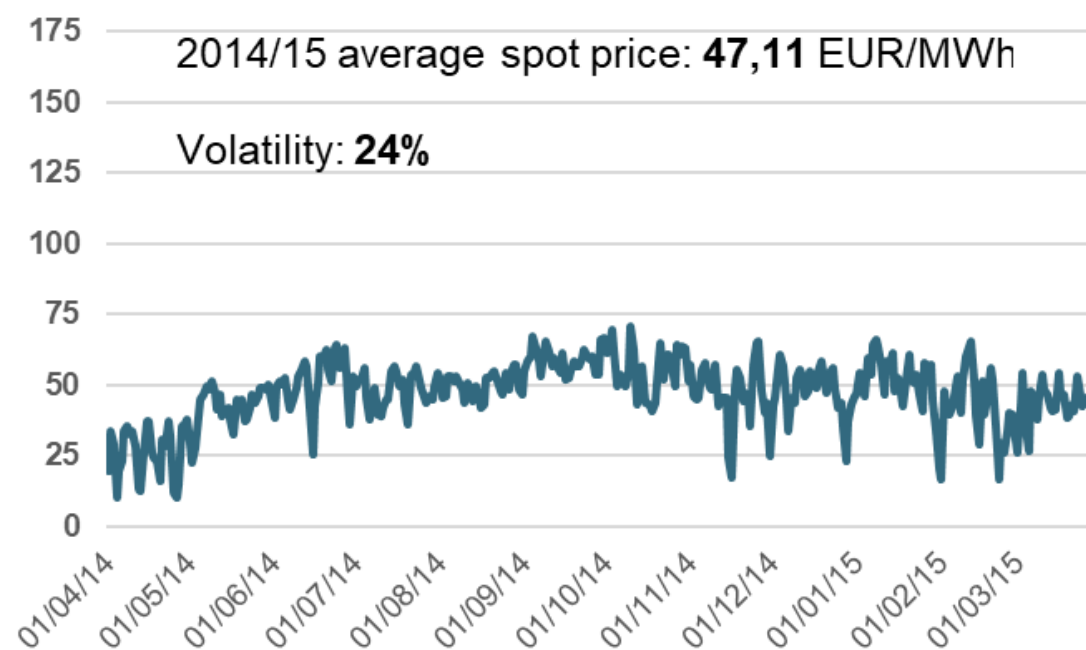
Complexidade crescente na gestão do sistema



Spot market price | 2024/25

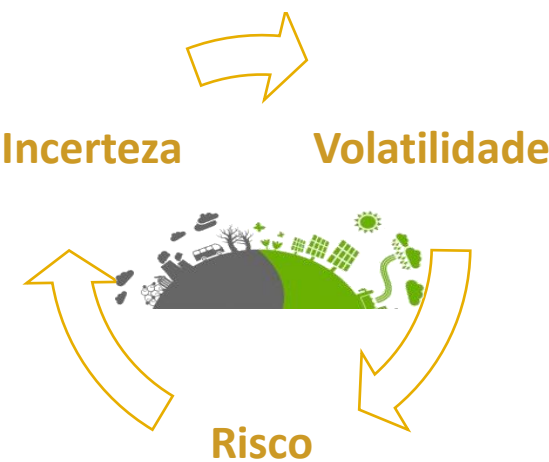
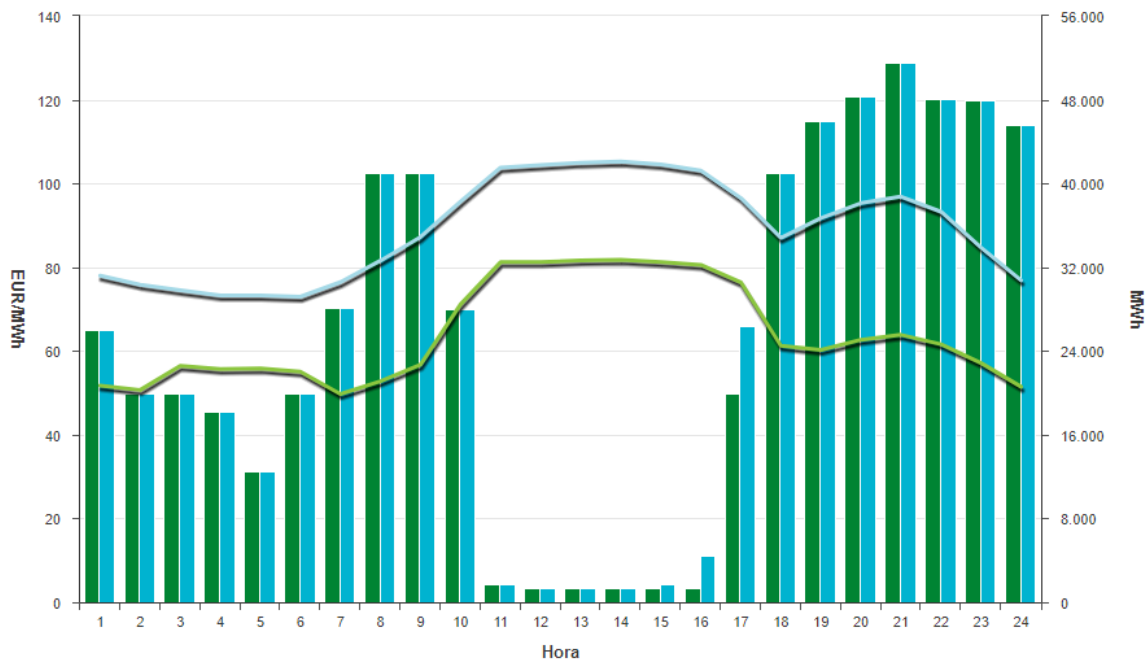


Spot market price | 2014/15

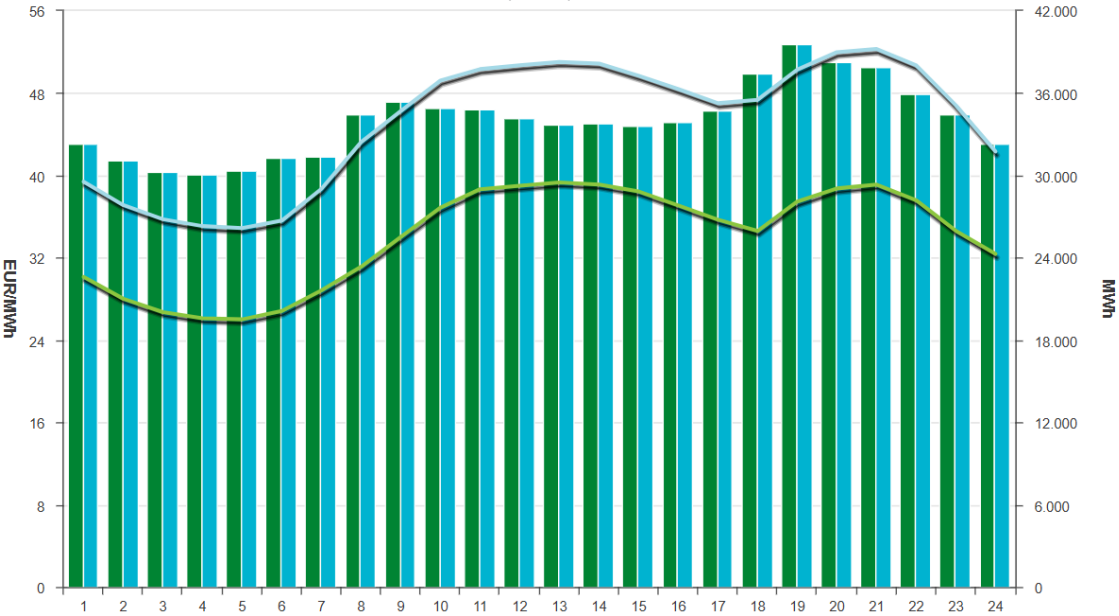




Preço do mercado diário
12/11/2024



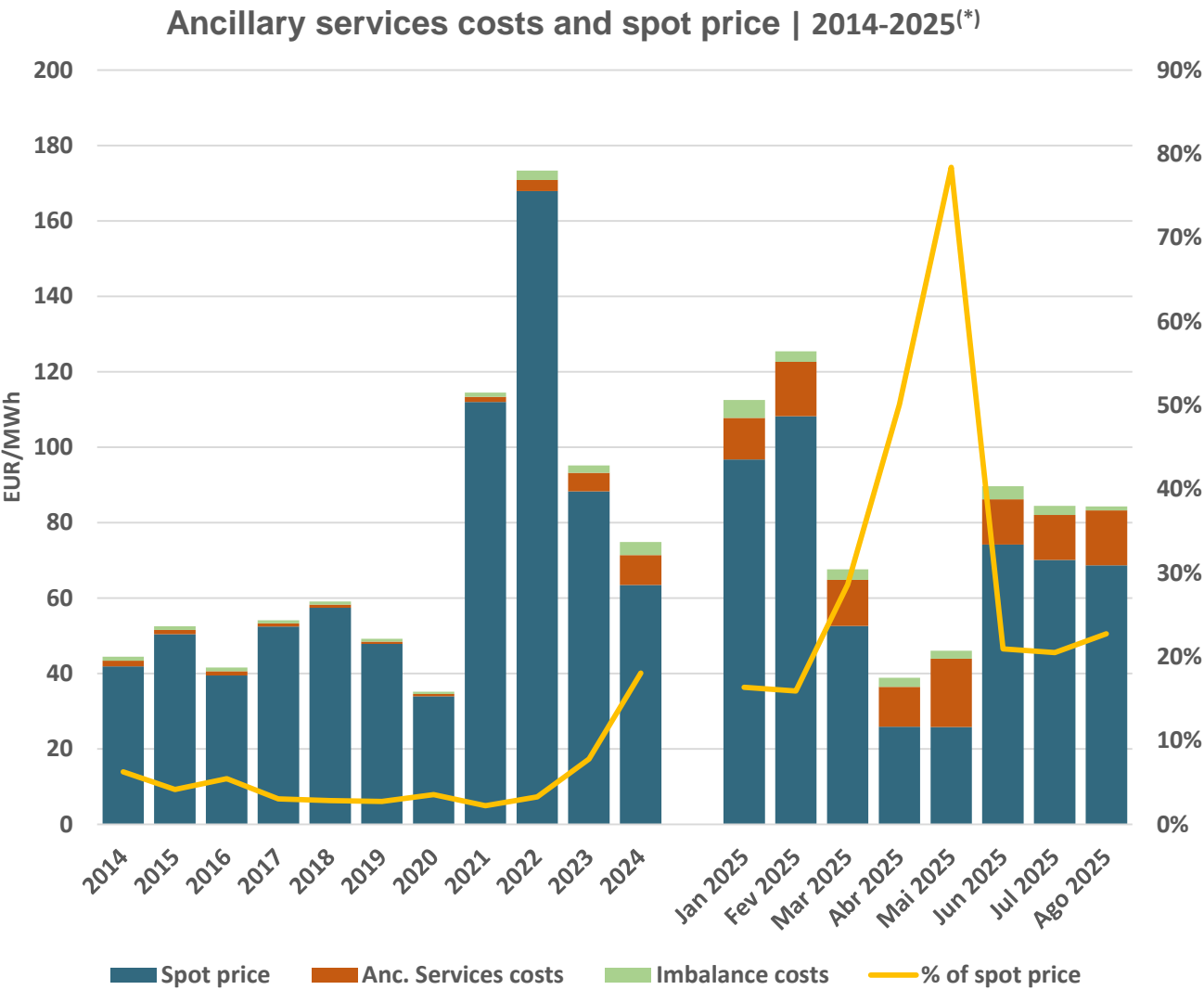
Preço do mercado diário
12/11/2020



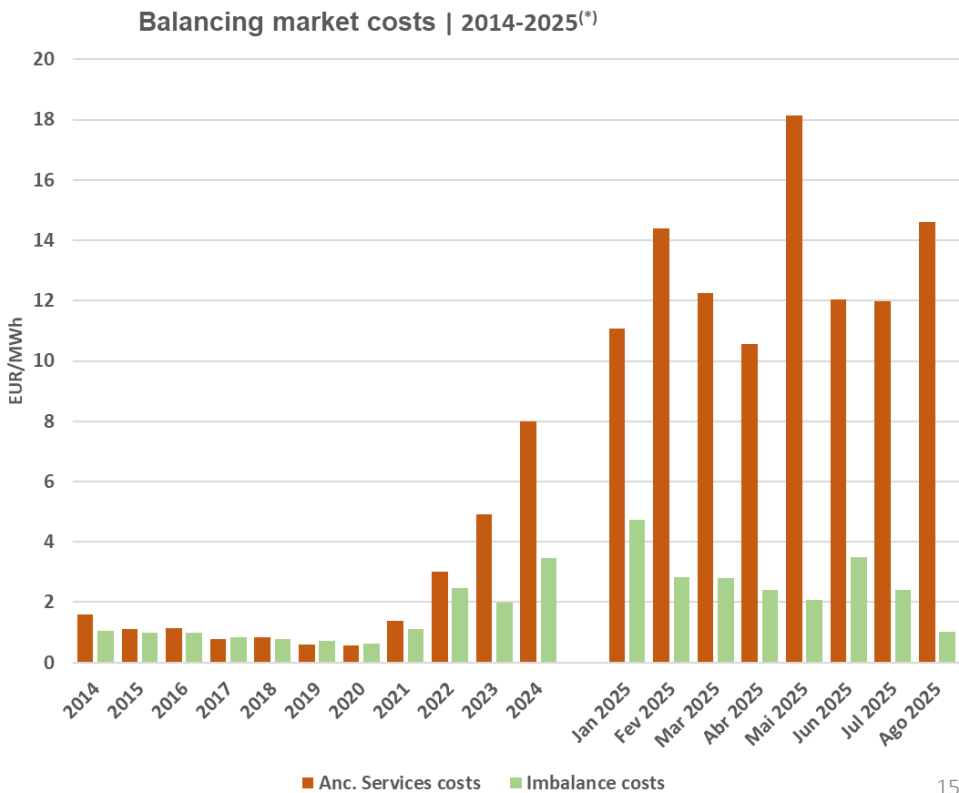
Fonte: OMIE



Encargos serviços de sistema



Em 2025 (até agosto), encargos de regulação representam cerca de 27% do preço spot; e os encargos com desvios cerca de 5% do mesmo preço spot



(*) 2025: dados entre 1 de janeiro e 31 de agosto

Como a regulação pode transformar risco em eficiência sistêmica

- Maior penetração renovável aumenta frequência de *curtailment*
- Volatilidade no mercado grossista intensifica-se
- *Curtailment* tem custos económicos

O regulador atua para:

- Criar condições para integrar flexibilidade
- Melhorar os sinais horários e tarifários
- Promover eficiência de redes
- Abrir serviços de sistema à participação de todos



Regulação orientada para o futuro



FIRMe - Flexibilidade Integrada em Regime de Mercado (projeto-piloto)



Resultados 1º Leilão



623

**licitações
no 1º leilão**

21

prestadores de serviço

8

oportunidades disponibilizadas

43

ativos qualificados

36MW



● **36 instalações de clientes a participar**
diretamente com *demand side response* (23MW)

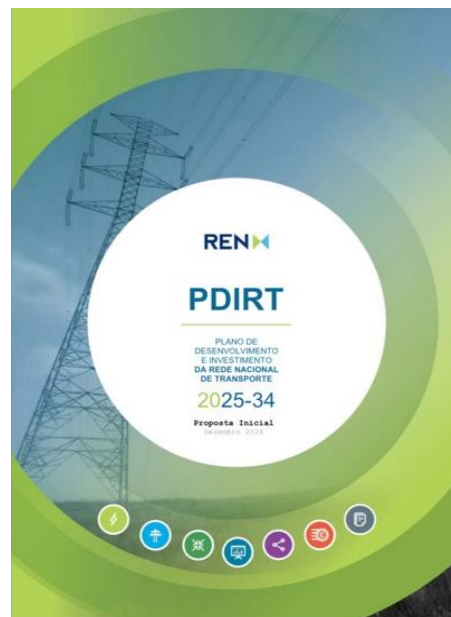
● **2 instalações de storage** (12MW)

● **3 produtores** (1MW)

● **2 instalações via agregador** (<0,1MW)

Propostas de Planos de Desenvolvimento e Investimento nas Redes

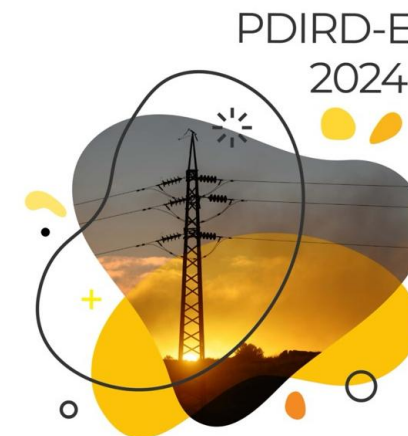
Rede Transporte



700 M€ até 2029
+ 1000 M€ até 2034

+ 1900 M€ até 2029 de projetos aprovados no

Rede Distribuição AT/MT



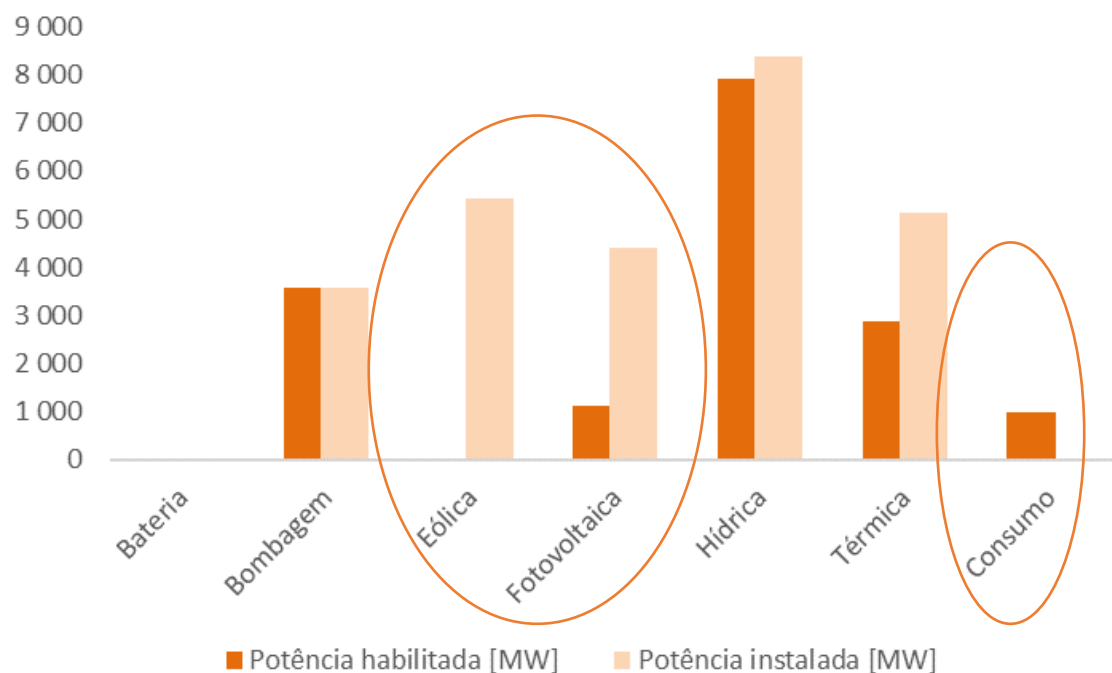
1600 M€ até 2030

Planos devem incorporar novas soluções de flexibilidade no planeamento da rede para otimizar a utilização da atual capacidade existente e promover maior eficiência no investimento, adiando algum investimento não urgente

Serviços de sistema abertos à participação de qualquer utilizador da rede.

Pequenos produtores, armazenamento ou clientes ativos podem substituir os serviços prestados pelas centrais convencionais desalojadas pela transição energética.

A produção renovável e o consumo são incentivadas a participar nos serviços de sistema



Novidades do MPGGS (aprovado 1 setembro 2025):

- Produtos harmonizados de serviços de sistema
- Troca europeia de serviços de sistema
- Participação de instalações pequenas em agregação
- Novos tipos de participantes (armazenamento, instalações híbridas, agregadores/intermediários)
- Simplificação dos processos de habilitação
- Ferramentas de redução de produção excedentária

Novo período de regulação do Setor Elétrico (2026-2029): Regulamento Tarifário (Consulta Pública 134), propõe revisão dos incentivos a uma operação e gestão eficiente das redes e do sistema.

Incentivo à melhoria do desempenho técnico da **Rede de Transporte**

- Disponibilidade do equipamento, qualidade de serviço, capacidade de interligação
- **Atribuição de capacidade de rede na modalidade de acesso com restrições**, quer para injeção por produtores ou armazenamento, quer para alimentação de consumo. **Novo**

Incentivo à melhoria do desempenho técnico da **Gestão Global do Sistema** **Novo**

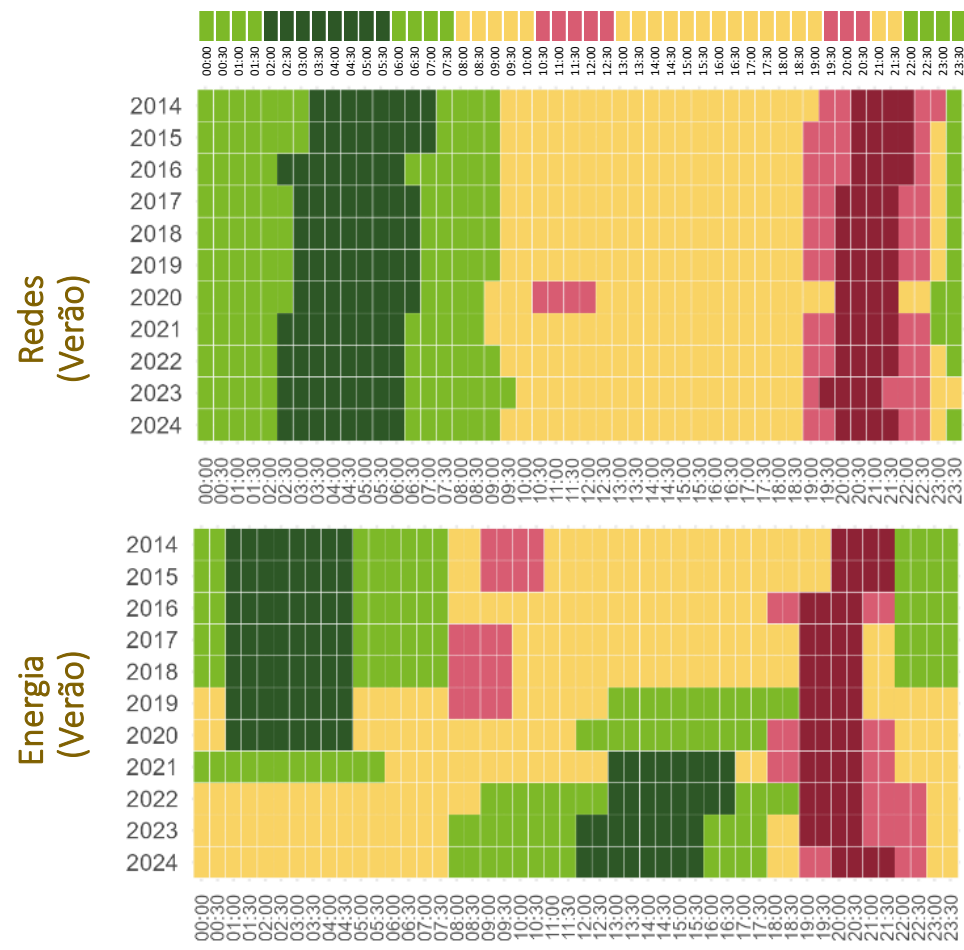
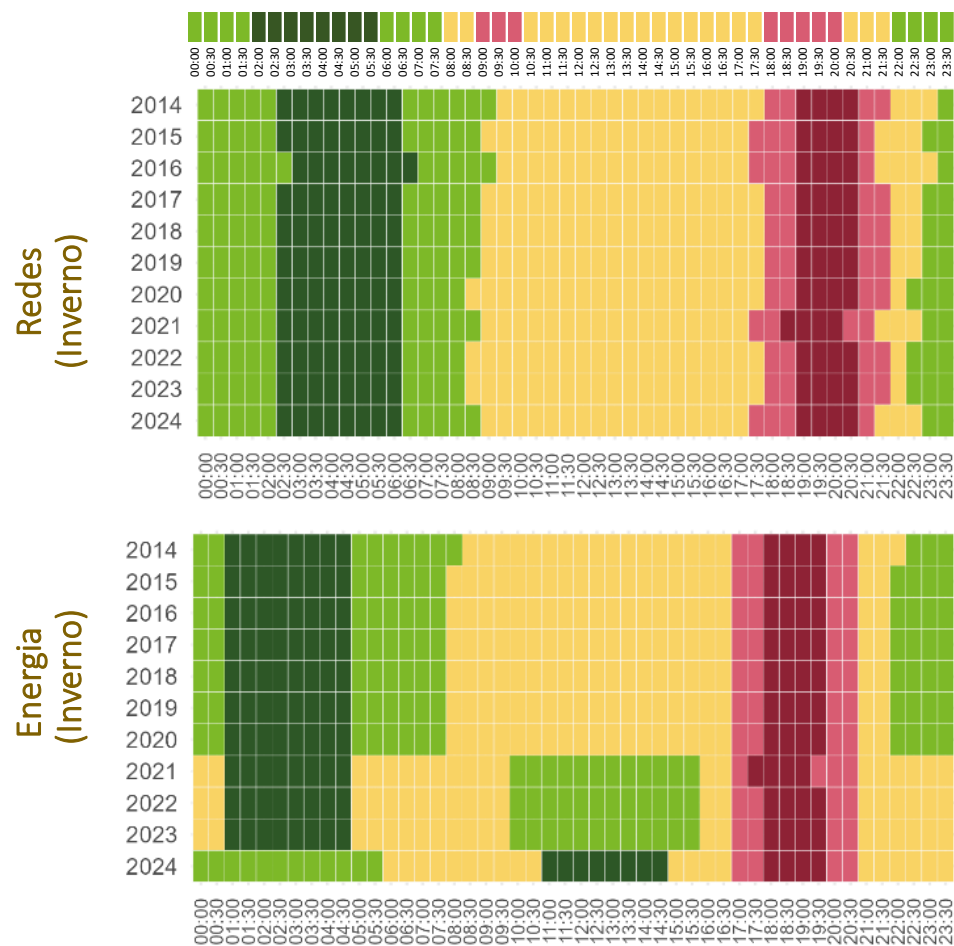
- Maximização das ofertas nos mercados de serviços de sistema
- Melhoria das previsões para o dia seguinte da produção renovável (eólica e solar)

Incentivo à melhoria do desempenho técnico da **Rede de Distribuição**

- Perdas, qualidade de serviço, inovação em BT
- **Atribuição de capacidade de rede na modalidade de acesso com restrições**, quer para injeção por produtores ou armazenamento, quer para alimentação de consumo. **Novo**

Proposta de atualização dos períodos horários

Consulta pública nº 137 | até
22/01/2026



Legenda: ■ / ■ Horas de Ponta ■ Horas Cheias ■ Horas de Vazio Normal ■ Horas de Super Vazio

Pontas ao final do dia, quer na utilização das redes (trânsitos de energia) quer na energia (preços mercado spot).
Período de vazio, na energia, a acontecer durante o dia nos anos mais recentes.



ENTIDADE REGULADORA
DOS SERVIÇOS ENERGÉTICOS

OBRIGADO!

